



Releasedokument

Gemini Terrain & Gemini 3D Field 19

Releasedokument

Gemini Terrain og Gemini 3D Field

Versjon 19

2024

Innhold

Support.....	7
Nedlasting	7
Spørsmål vedrørende salg og utvidelser	7
Gemini Terrain	8
Gemini 3D Field.....	8
Gemini Terrain	10
Operativsystem	10
RAM	11
CPU.....	11
Harddisk.....	11
Grafikkort	11
Skjerm.....	12
Mus	12
Annen programvare	12
Internett	12
Gemini 3D Field.....	13
Grunnleggende.....	13
Avhengig av behov og bruksområde.....	13
Internett	13
Mus/tastatur	13
Noen eksempler på datautstyr	13
Språk	17
Endre språk	17
Marked	17
Brukergrensesnitt.....	18
Lisensavtale.....	18
Mappestruktur	19

Citrix server	19
Alternativ mappestruktur	20
Bruk av nettverksdisker	20
User-mappe	20
Data-mappe	21
CloudCache-mappe	21
Snarveier	21
Silent installasjon - standard	22
Silent installasjon - styring av parametre	22
Installasjon for flere brukere.....	22
Silent installasjon - valg av stier	23
Dersom en eldre versjon av programmet allerede er installert	23
Nyinstallasjon etter avinstallasjon	23
Førstegangsinstallasjon.....	23
Avinstallasjon.....	23
Innledning.....	24
Kontaktinformasjon for lisenshenvendelser	24
Hva inneholder lisensen?.....	25
Gemini Terrain.....	25
Gemini 3D Field	25
Lisenstyper	27
Enbruker	27
USB.....	27
Nettverk	27
Aktivering av lisenser	28
Enbrukerlisens.....	28
USB-lisens	29
Nettverkslisens.....	31
Aktivering av lisenser - Felles.....	34

Sjekk av gyldig lisens	36
Vanlige spørsmål om lisenssystemet	37
Har ikke mottatt aktiveringskode	37
Oppdatering eller ny hovedrelease av programmet	37
Feilmelding "Den inngitte aktiveringskoden er ikke gyldig"	37
Bytte mellom aktive lisenser.....	37
Fått nytt nettbrett/minnepenn/sti til filplassering i nettverk	38
Oppdatering av lisens	38
Lisensen er ikke lenger gyldig	38
Har flyttet lisensfilen og programmet virker ikke mer	38
VPN.....	39
7.3 og tidligere versjoner av Gemini Terrain.....	39
Demomodus i Gemini Terrain	39
Hvordan bruke en USB-lisens på ulike PC-er	39
Nettverkslisens.....	40
Modul mangler.....	42
Starte Gemini Terrain	44
Demo-prosjekt	44
Hjelpetekster	44
Problembeskrivelser	45
Hvordan velge grafikkort for Gemini Terrain	45
Problemer med musen	48
Problemer med Excel-maler.....	48
Starte Gemini 3D Field.....	50
Demo-prosjekt	50
Hjelpetekster	50
Berøringsskjerm.....	50

Innledning

Du har nå mottatt programvaren Gemini Terrain / Gemini 3D Field!

Ta deg tid til å lese dette dokumentet. Dokumentet beskriver hvordan du installerer programmet og hvordan du kommer i gang med bruken av det.

Dersom noe er uklart i dette dokumentet eller det er andre ting du lurer på, ta gjerne kontakt med oss.

Support

Tlf.: 73 80 45 11

E-post: support@volute.com

Kundeportal: <https://volute.myfreshworks.com/>

Nedlasting

Hovedrelease og servicereleaser er tilgjengelige for nedlasting på vår hjemmeside <https://www.volute.com/no/support/construction-support-download>.

Spørsmål vedrørende salg og utvidelser

Alle henvendelser kan meldes inn på vår felles e-post: geminivolute.com

Du kan også kontakte en av våre selgere direkte, kontaktinformasjon finner du på denne siden:

<https://www.volute.com/construction-software/construction-sales-team>

Informasjon om produktene

Gemini Terrain

Gemini Terrain er et allsidig 3D-verktøy som dekker oppgaver innen planlegging, prosjektering og utføring. Arkitekter, entreprenører og konsulenter har alle behov for verktøy som kan håndtere terreng i tre dimensjoner, både til planlegging, volumberegning, visualisering og dokumentasjon. Programmet støtter hele prosessen fra innlesning av kart- og terrengdata til produksjon av terrenganalyser og reguleringsplaner, prosjektering og terrenginngrep, samt masseberegning, dokumentasjon og dataflyt. Programmet har kobling til NS 3420 og Statens vegvesen sin prosesskode slik at alle beregningsresultat kan knyttes til aktuell post i standardene.

Gemini Terrain markedsføres med følgende opsjoner:

- Grunnpakken Gemini Terrain+, som inneholder basis, veg- og kryssprosjektering og Gemini Insights
- Gemini TunnelShape
- Gemini DigSite
- Gemini TerraPlan
- Gemini SurfaceMaker
- Gemini SiteSurvey
- Gemini TrenchWorks
- Gemini RoadVisor

I tillegg kommer Gemini 3D Field som er et eget produkt som er designet for bruk i felt.

Med utgangspunkt i hvilke oppgaver som skal løses, kan du utvide Gemini Terrain+ med de ulike opsjonene.

Gemini 3D Field

Gemini 3D Field er Volue Technology sin mobile løsning for entreprenørbransjen, hvor du kan ta med deg prosjektet ut på anleggsplassen – i 3D. Det å flytte kontoret ut i felt, spre informasjon og gi flere på prosjektet innsyn og mulighet for å registrere data effektiviserer hverdagen!

Løsningen har samme velkjente basis som kontorversjonen Gemini Terrain og lar deg arbeide direkte i originale prosjektdata og modeller fra Gemini Terrain.

Brukere i samme prosjekt kan se de digitale 3D-modellene og jobbe på data samtidig, og med internettilgang vil all informasjon til enhver tid være oppdatert. Dette gir brukerne mulighet for samhandling med både kontor og andre feltbrukere. Strømlijeformet datafangst gir muligheter for innlegging av data i felt, data som så kan brukes til dokumentasjon eller til merknader i for eksempel byggemøter.

Gemini 3D Field er tilrettelagt slik at brukerne kan jobbe papirløst direkte på problemstillinger uten tap av informasjon mellom kontor og felt. Løsningen tar med kontoret ut i felt og informasjonen kan dermed deles med flere ledd i produksjonen.

Hendelser, bilder og annen informasjon kan registreres direkte ute i felt. Geometri og bilder med merknader knyttes direkte mot prosjektets kontraktposter. Fritt valgte snitt gir detaljer fra modell og digitale arbeidstegninger på stedet. Massetyper fra vegmodell og byggegrop hentes opp på samme måte som på kontoret. Strømlinjeformet datafangst med mulighet for innlegging av data i felt – data som kan brukes til dokumentasjon eller til merknader i f.eks. byggemøter.

Med et stort fokus på brukergrensesnittet under utviklingen er resultatet en løsning som er oversiktlig og intuitiv. Gemini 3D Field er svært lett å bruke, og det er dermed et begrenset behov for kursing før den kan tas i bruk. Programpakken er i kontinuerlig endring, og vi jobber hardt for å kunne tilby kundene våre en programpakke som effektiviserer arbeidsdagen og som tilfredsstillende nødvendige krav.

Gemini 3D Field er i dag:

- Brukervennlig
 - Samme basis som kontorversjonen Gemini Terrain,
 - Oversiktlig brukergrensesnitt, kun nødvendige knapper
 - All navigering og funksjonsvalg ved å peke i skjerm med fingre/penn
- Effektivt
 - Data ut i felt – enkel og direkte tilgang til prosjektinformasjon der du er
 - Introduserer digitale 3D-modeller til flere prosjektdeltakere
 - Se på arbeidstegninger, snitt, kart og 3D-modeller, mindre plott og papir
 - Arbeide direkte i originale Gemini-data, ingen konvertering
 - Alle brukere jobber på samme data, feltbruker jobber på «låste prosjektdata»
- Registrere prosjektrelaterte data
 - Etabler geometri med egenskaper, bildevedlegg og kommentarer, kobling til kontraktsinformasjon, direkte i skjermen og der du er!
 - Dele registreringer online med kontoret
- Posisjonering
 - Viser posisjonen din i 2D/3D/profiler
 - Bruker "Location triangulation" (WIFI/GSM) og/eller GPS-stedfesting
 - Info om hvor du befinner deg med referanse til CL veg og tverrprofiler
- Informasjon
 - Objektinformasjon finnes hurtig ved markering i skjerm
 - Geometri, vedlegg, egenskaper
 - Tilgang til tverr-/lengdeprofiler, inspiser lag, massetyper og påskrift
 - Måle lengder og generere hurtigsnitt

Systemkrav

Gemini Terrain

Gemini Terrain bruker standard maskinvare. Listen nedenfor viser minimumskrav, samt våre anbefalinger.

Operativsystem

- Minstekrav: Windows 10 Professional 64bit (x64) 21H1 eller nyere med .Net 6.0.
- Anbefaling: Windows 11 Professional

Microsoft vil ikke lenger tilby sikkerhetsoppdateringer eller feilrettinger for Windows 7 (gjeldende fra 14. januar 2020).

For å sikre vårt forventede nivå av kvalitet, vil Volue Technology også avslutte Windows 7 - støtte for Gemini Terrain.

Vi anbefaler alle Windows 7-brukere å oppgradere til den nyeste versjonen av Windows for å sikre fortsatt optimal ytelse.

På nettsiden hos Microsoft for nedlastning av .NET Desktop Runtime finnes det mange forskjellige versjoner. Den som kreves av Terreng er det som er merket med gult. Link til nettsiden er <https://dotnet.microsoft.com/en-us/download/dotnet/6.0>

[Release notes](#) Latest release date February 13, 2024

Build apps - SDK

SDK 6.0.419

OS	Installers	Binaries
Linux	Package manager instructions	Arm32 Arm32 Alpine Arm64 Arm64 Alpine x64 x64 Alpine
macOS	Arm64 x64	Arm64 x64
Windows	Arm64 x64 x86 winget instructions	Arm64 x64 x86
All	dotnet-install scripts	

Included runtimes
 .NET Runtime 6.0.27
 ASP.NET Core Runtime 6.0.27
 .NET Desktop Runtime 6.0.27

Language support
 C# 10.0
 F# 6.0
 Visual Basic 16.9

SDK 6.0.127

OS	Installers	Binaries
Linux	Package manager instructions	Arm32 Arm32 Alpine Arm64 Arm64 Alpine x64 x64 Alpine
macOS	Arm64 x64	Arm64 x64
Windows	Arm64 x64 x86 winget instructions	Arm64 x64 x86
All	dotnet-install scripts	

Included runtimes
 .NET Runtime 6.0.27
 ASP.NET Core Runtime 6.0.27
 .NET Desktop Runtime 6.0.27

Language support
 C# 10.0
 F# 6.0
 Visual Basic 16.9

Run apps - Runtime

ASP.NET Core Runtime 6.0.27

The ASP.NET Core Runtime enables you to run existing web/server applications. On Windows, we recommend installing the Hosting Bundle, which includes the .NET Runtime and IIS support.

IIS runtime support (ASP.NET Core Module v2)
 16.0.24020.27

OS	Installers	Binaries
Linux	Package manager instructions	Arm32 Arm32 Alpine Arm64 Arm64 Alpine x64 x64 Alpine
macOS		Arm64 x64
Windows	Hosting Bundle x64 x86 winget instructions	Arm64 x64 x86

.NET Desktop Runtime 6.0.27

The .NET Desktop Runtime enables you to run existing Windows desktop applications. This release includes the .NET Runtime; you don't need to install it separately.

OS	Installers	Binaries
Windows	Arm64 x64 x86 winget instructions	

.NET Runtime 6.0.27

The .NET Runtime contains just the components needed to run a console app. Typically, you'd also install either the ASP.NET Core Runtime or .NET Desktop Runtime.

OS	Installers	Binaries
Linux	Package manager instructions	Arm32 Arm32 Alpine Arm64 Arm64 Alpine x64 x64 Alpine
macOS	Arm64 x64	Arm64 x64
Windows	Arm64 x64 x86 winget instructions	Arm64 x64 x86
All	dotnet-install scripts	

RAM

- Minstekrav: 4GB
- Anbefaling: Mest mulig, spesielt for tegninger med mye data.

CPU

- Minstekrav: Prosessor som støtter Intel X86-64. Dette inkluderer de fleste prosessorer for Windows laget av Intel og AMD de siste ti årene.
- Anbefaling: Flerkjerne Intel Core i5/i7. Gemini Terrain yter bedre på prosessorer med høy klokkefrekvens enn mange kjerner. Det er imidlertid en del oppgaver der det benyttes parallellprosessering, slik at du faktisk får utnyttet flere CPU kjerner.

Dette er:

- Innlesning av applag, og SFI/EFI/XFI-modeller ved åpning av tegning.
- Beregne grid fra punktsky
- Generere tverrprofiler fra punktsky
- AutoSave/restore
- Synkronisering av filer mot Gemini Connected
- 3D-triangulering
- Geometrisk kontroll av punktsky
- Støyreduksjon av punktsky
- Ny metode for å lage laveste sprengningsnivå fra grid
- Klistre linjer til triangelnett i applag
- Skjæring/splitting av triangelnett
- Terrenganalyse

Harddisk

- Minstekrav: 2 GB ledig diskplass
- Anbefaling: SSD

Grafikkort

- Anbefaling: OpenGL-støtte fra NVIDIA eller AMD.
- Bærbare bør ha dedikert grafikkort med eget grafikkminne.

Merk!

Fra Gemini Terrain 17 brukes et oppdatert OpenGL-bibliotek i forhold til tidligere utgaver av programmet. Det er nå langt mer å hente på et raskt grafikkort enn før.

Skjerm

- Minstekrav: Skjermopløsning 1024x768
- Anbefaling: Skjermopløsning 1920x1080

Mus

- 3-tasters mus med skrollehjul

Annen programvare

- Microsoft Excel 2010/2013/Microsoft 365
- Nettleser

Internett

- Ved aktivering, oppdatering og deaktivering av lisenser, må man være tilknyttet internett. Ved bruk av Gemini Connected kreves nettilgang ved synkronisering av data.

Hvorfor krav om Microsoft Excel?

Gemini Terrain bruker Microsoft Excel til å presentere rapporter. Ved hjelp av makroer produserer de ulike rapportfunksjonene i programmet rapporter i Excel.

Gemini 3D Field

Gemini 3D Field en desktopapplikasjon som kan brukes på alle nettbrett eller hybrid-PC-er som kjører fullversjon Windows 8.1 (ikke RT) eller Windows 10. Programmet er tilpasset oppgaver som du normalt vil kunne gjøre på nettbrett, og dermed tilpasset mindre skjermer og navigering/tegning etc. ved fingerbevegelser.

Selv om programmet kan kjøres på alle enheter som har fullversjon av Windows 8.1, har vi likevel noen anbefalinger:

Grunnleggende

- Touchskjerm, min. 10 tommer
- Anbefalt oppløsning: 1920 x 1080
- Min. 4 GB RAM
- God prosessor, påvirker ytelsen til grafikkortet
- Godt skjermkort, løsningen krever god grafikk ytelse

Avhengig av behov og bruksområde

- 3G/4G da WMS-tjenesten henter nye data over internett
- Innebygget GPS, men dette er ikke krav da løsningen støtter oppkobling til eksterne mottakere som kommuniserer NMEA-data via COM-port (da må ekstern GPS kjøpes som ekstrautstyr) Merk! Garmin GPS har i flere tilfeller ikke en slik kommunikasjon.
- Ved mye bruk utendørs anbefales det lyssterke skjermer med lite refleks i glasset
- Vanntett/støtsikker (også kalt «rugged»)

Internett

- Ved aktivering, oppdatering og deaktivering av lisenser, må man være tilknyttet internett

Mus/tastatur

- Gemini 3D Field er ikke avhengig av ekstern mus/tastatur. All navigering og valg av funksjoner gjøres ved å peke i skjermen, men ekstrautstyr kan også benyttes.

Noen eksempler på datautstyr

- Hybrid: Windows Surface 3 eller 4
- Nettbrett: Dell Venue 11, HP Elitepad 1000 G2
- Semi Rugged: HP Elitepad 1000 G2 Rugged
- Fully Rugged: Panasonic Toughpad, Getac
- Ekstern GPS: Qstraz bt q818x

Er du usikker hvilket nettbrett/utstyr som passer deg, ta kontakt med din leverandør av datautstyr.

Fjerne programmer

Gemini-programvare kan vi avinstallere med den innebygde **Legg til eller fjern programmer** i **Avinstaller et program** i Windows 10/8.

Valget fjerner alt som installasjonsprogrammet la inn på PC-en/nettbrettet, mens prosjektfiler og brukertilpasninger opprettet i ettertid forblir urørt. Merk at en del mapper derfor blir liggende igjen og må eventuelt fjernes manuelt.

Alle hovedreleasene har ulike forslag til standard mappestruktur. Det betyr at du eksempelvis kan kjøre versjonene 17, 18 og 19 parallelt. Du trenger med andre ord ikke å avinstallere de gamle versjonene.

Når vi oppgraderer programmet vil vi kunne støte på forskjeller i lagringsformater som medfører konvertering av data eller endringer i bygge- og beregningsmetoder som gir ulike resultater. Et eksempel er at programmet fikk helt ny lagringsstruktur for kart- og landmålte data da vi gikk fra versjon 6.3 til versjon 6.4. Et annet eksempel er at programmet fikk helt ny lagringsstruktur for veger da vi gikk fra versjon 6.4 til 6.5. I dette tilfellet ble også bygge- og beregningsmetoden endret. Dette er eksempler på forhold som gjør at vi ikke nødvendigvis kan sammenligne resultater fra to forskjellige versjoner direkte. Det kan med andre ord være hensiktsmessig å beholde gamle versjoner med tanke på gamle slutførte prosjekt.

Les mer om dette under kapittelet **Gamle prosjekter**.

Installasjon av Gemini Terrain og Gemini 3D Field

Både Gemini Terrain og Gemini 3D Field installeres fra **Terrain.msi**. Terrain.msi installerer både Gemini 3D Field og Gemini Terrain samtidig. Programmene finner du under tilgjengelige apper under Gemini Software.

Innholdet i lisensen bestemmer hvorvidt man har tilgang til ett eller begge programmer, og hvilke moduler som er tilgjengelig i de enkelte programmer.

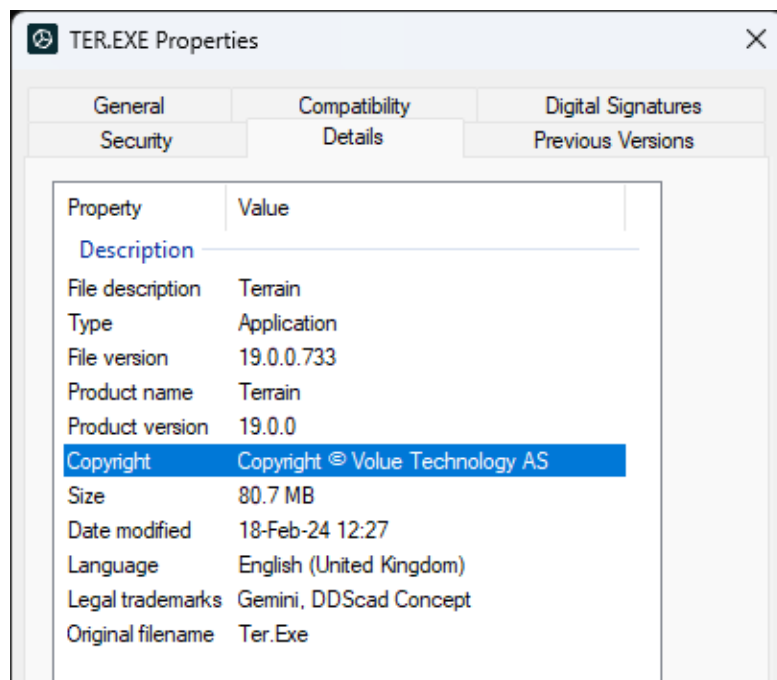
Merk at vi tidvis bruker begrepet **Feltversjon** for Gemini 3D Field og **Kontorversjon** for Gemini Terrain.

Det skjer en kontinuerlig utvikling av Gemini-programvaren. Det blir jevnlig gitt ut nye versjoner. Vi bruker semantisk versjonering, **major.minor.patch.build**, i tillegg til dato.

Informasjon om versjonering finner vi under **Hjelp – Om**:



Egenskaper i filutforsker viser også denne informasjonen:



En minor release vil inneholde nyheter, mens en servicerelease (patch) i utgangspunktet bare inneholder feilretting.

Alle offisielle versjoner er tilgjengelig for nedlasting på <https://www.volue.com/no/support/construction-support-download>, som også nås via kundeportalen.

Merk:

En oppdatering vil fungere som en full installasjon dersom du ikke har programmet installert fra før.

Installasjonsprogrammet for Gemini Terrain starter automatisk etter du har dobbeltklikket på MSI-filen i Windows Utforsker.

Etter at installasjonen har startet vil vegviseren lede deg gjennom den steg for steg.

Ved første gangs installasjon må du ta stilling til noen valg:

1. Språk og marked
2. Lisensavtale
3. Mapestruktur
4. Snarveier

Språk

Ved full installasjon må du angi språk for marked og brukergrensesnitt.

Etter installasjon kan du sjekke og endre språkinnstillinger under **Innstillinger Gemini Terrain – Personlige innstillinger – Språk og marked**.

Kjører du en oppdatering får du opp eksisterende språkinnstillinger. Aksepter denne og start oppdateringen.

Endre språk

Om du ønsker å endre språk i brukergrensesnittet for Gemini 3D Field, gjøres dette ved å avinstallere programmet og deretter installere det med nytt språkvalg.

Dersom du har begge programvarene, kan du sjekke og endre språkinnstillinger under **Innstillinger Gemini Terrain – Personlige innstillinger – Språk og marked** i Gemini Terrain.

Marked

Programmet inneholder maler og innstillinger tilpasset ulike markeder:

- Norge
- Sverige
- Engelsk (England/internasjonalt)

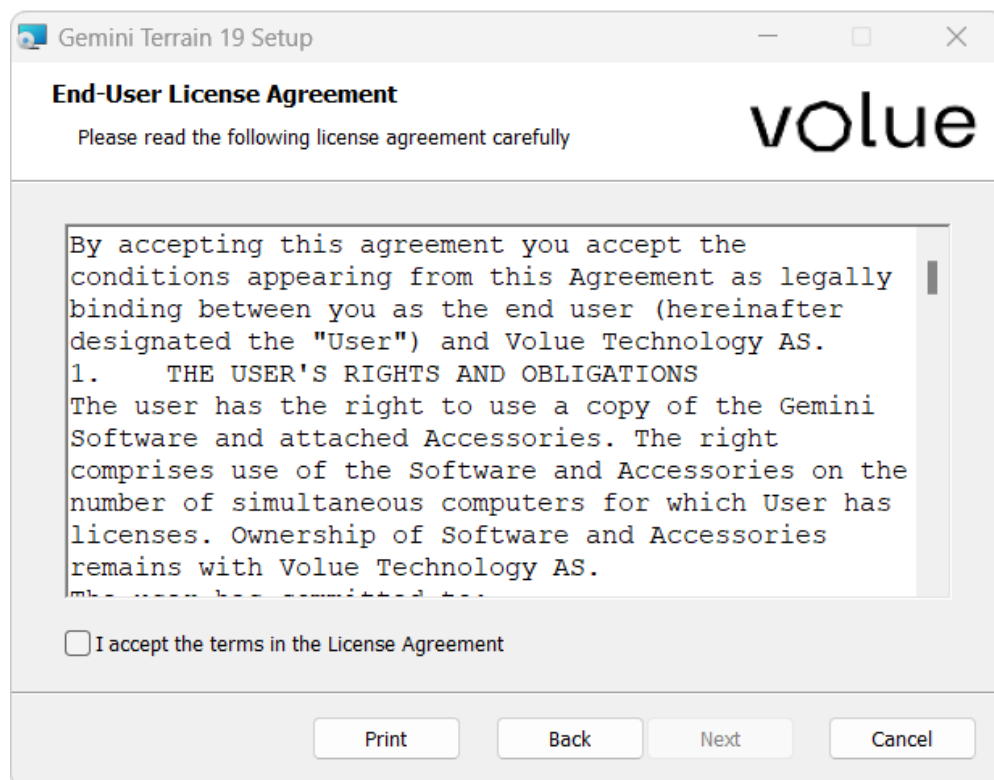
Innstillingen for **Marked** brukes ikke i Gemini 3D Field, men må likevel velges siden installasjonen er felles for 3D-programmene.

Brukergrensesnitt

Programfunksjoner og ev. hjelpetekster kan velges å vises på følgende språk:

- Engelsk (under utvikling)
- Norsk
- Svensk

Lisensavtale



Huk av for **I accept the terms in the License Agreement** når du har lest og godkjent avtalen. Trykk deretter **Next** for å fortsette installasjonen.

Mappestruktur

Kjører du en oppdatering får du opp eksisterende mappestruktur. Aksepter denne og start oppdateringen.

Merk:
MSI-installasjonene har Major Upgrade-funksjonalitet. Det betyr at du ikke trenger å avinstallere før du skal installere en ny oppdatering.

Ved første installasjon av Gemini Terrain må du gi inn målmapper for programmet. Du blir bedt om å gi målmappe for:

- Programfiler

Dette innebærer også default oppsett for:

- Brukertilpasninger (User-mappe)
- Lokale prosjekter (gjeldende prosjektmappe)
- Skyprosjekter (lokal cache-mappe for skyprosjekter i Gemini Connected)

Ved å velge **Brukertilpasset oppsett** kan du endre på default mappestruktur.

Default oppsett for målmapper vil for Windows 10/11 være som vist nedenfor, der XX står for versjonsnummeret. Disse mappestrukturene følger Windows sine anbefalinger.

Anbefalingene sier at programmet skal legges under **Programfiler** og de lokale prosjektene under **Mine dokumenter**.

C:\Programfiler\Gemini\TerXX\

C:\Brukere\
<bruker>\Dokumenter\Gemini\TerXX\Data

C:\Brukere\
<bruker>\Dokumenter\Gemini\TerXX\User

C:\Brukere\
<bruker>\AppData\Local\Gemini\CloudCache\

Citrix server

Gemini Terrain har funksjonalitet som gjør at vi kan installere programmet på en Citrix-server med flere samtidige brukere. Merk at det gjøres likt både ved installasjon på Citrix-server og ved installasjon på enbruker-maskiner.

Når en ny bruker starter programmet opprettes en lokal Ini-mappe for brukeren på C:\Brukere\
<bruker>\AppData\Local\Gemini\TerXX, der XX står for versjonsnummeret. Innholdet kopieres fra felles Ini-mappe.

Dersom den lokale Ini-mappen allerede finnes ved oppstart av programmet, så gjøres ingenting.

Merk at disse katalogene vil være felles dersom du kjører både Gemini 3D Field og Gemini Terrain fra nettbrettet. Du kan senere sjekke mappestrukturen din i **ddsmain.ini** i Ini-katalogen, om du har både Gemini 3D Field og Gemini Terrain kan du sjekke mappestrukturen under **Innstillinger Gemini Terrain – Personlige innstillinger – Installasjonsmapper**.

Merk:

Dersom systemadministrator avinstallerer programmet og installerer på nytt slik at EXE/SYS/USER etc. havner et annet sted, oppstår det problemer fordi en mengde lokale Ini-mapper kan peke til feil EXE/SYS-kataloger etc. Da får bruker ved oppstart beskjed om at programmet ikke kan kjøres.

For å rette dette må hver bruker manuelt slette den lokale Ini-mappen for å komme videre.

Etter installasjon kan du sjekke mappestruktur under **Innstillinger Gemini Terrain – Personlige innstillinger – Installasjonsmapper**.

Alternativ mappestruktur

Programmet kan installeres direkte på samme rotkatalog (eksempelvis C:\TerXX, der XX står for versjonsnummeret) som vi gjorde i gamle versjoner. Da bytter du bare ut stiene som programmet foreslår under oppsett av installasjonen.

Bruk av nettverksdisker

Du kan som nevnt overstyre målmappene under installasjonen.

User-mappe

User-mappen er brukerne sin mappe. På denne mappen kan brukerne eksempelvis opprette maler som skal være tilgjengelig for alle. Den inneholder også bedriften sine tittelfelt og andre standardfigurer. Brukerne i en bedrift kan benytte samme User-katalog.

Når man aktiverer Gemini Connected for første gang eller går fra en hovedversjon til neste, må man aktivere delt brukermappe for organisasjonen.

Migrer brukermappe lar brukeren velge hvilken brukermappe firmaet skal benytte ved en slik overgang. Man kan velge mellom:

- **Forrige versjon (for skyprosjekter)**
Aktuell ved overgang fra f.eks. versjon 18 til 19
- **Kopier fra lokal mappe**
Oppretter delt brukermappe basert på lokal User-mappe
- **Opprett ny**
Oppretter en helt ny brukermappe for organisasjonens skyprosjekter

Ønsker man å legge til filer i brukermappen senere, kan det gjøres via **Fil - Inkluder filer i Gemini Connected brukermappe**.

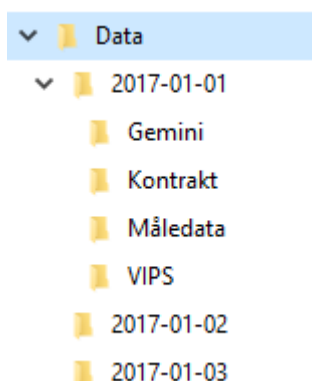
Data-mappe

Vi ser at data-mappe også blir angitt under installasjonen. Valget her blir satt til **gjeldende prosjektmappe** i ddsmain.ini [ProjectDir]. Alle prosjekter under gjeldende prosjektmappe blir listet i prosjektmenyen.

Ofta ønsker vi å legge prosjektene på en nettverksdisk slik at du kan dele prosjekter med andre, samt benytte deg av interne rutiner for sikkerhetskopiering. Da endrer vi bare forslaget under installasjonen.

Du står imidlertid helt fritt til å opprette prosjektmapper hvor som helst uavhengig av gjeldende prosjektmappe. Mange organisasjoner har også en prosjektmappestruktur som ikke er forenlig med bruk av gjeldende prosjektmappe.

Eksempel



CloudCache-mappe

Her lagres den lokale kopien av Gemini Terrain-prosjekter i Gemini Connected.

Snarveier

Før vi starter selve installasjonen må vi huke av for om det skal opprettes snarveier. Dersom vi ikke bruker Gemini 3D Field, er det naturlig å utelate disse.

Silent installasjon av Gemini Terrain

Vi støtter silent installasjon. Det vil si installasjon fra kommandolinje uten bruk av grafisk grensesnitt. Valg av stier etc. skjer ved hjelp av parametre. XX i eksemplene står for versjonsnummeret av Gemini Terrain.

Silent installasjon - standard

```
msiexec /quiet /package TerrainXX.msi /! *v <logfilnavn>
```

Silent installasjon - styring av parametre

Eksempel:

```
msiexec /quiet /package TerrainXX.msi /! *v TerrainXX_log.txt  
P_DATADIR=C:\Users\mun\Documents\Gemini\TerXX\Data\  
P_USERDIR=C:\Users\mun\My Documents\ P_MARKET=Swe P_LANGUAGE=Eng
```

- P_DATADIR: Project data-mappe
- P_CLOUDDATADIR: Cache data-mappe
- P_USERDIR: Bruker data-mappe
- P_MARKET: Marked: Nor eller Swe
- P_LANGUAGE: Språk: Eng, Nor eller Swe

Installasjon for flere brukere

Hvis en ønsker å installere programvaren ved hjelp av en administratorbruker og deretter kjøre programvaren av andre brukere med kun brukertilgang så finnes det noen hjelpemidler for dette.

I katalog der Ini-filer lagres (normalt C:\Program Files\Gemini\TerXX\Ini) vil det også legges en deploy.bat og en deploy.exe. Disse to filene kan en også få av vår support hvis de ikke er installert. Under første gangs bruk av programvaren av en bestemt bruker, vil deploy.exe bli kjørt (deploy.bat blir startet av Gemini Terrain versjon XX. Deploy.exe blir kjørt direkte av Gemini Terrain versjon 14 eller nyere). Deploy.exe vil, etter at Ini-filene er kopiert til lokal brukers katalog, bli modifisert slik at eventuelle miljøvariabler blir ekspandert.

Hvis en i ddsmain.ini skriver inn denne linjen,
UserDir=C:\Users\%username%\Documents\Gemini\TerXX\User\
så vil den bli endret til
UserDir=C:\Users\ola\Documents\Gemini\TerXX\User\
hvis miljøvariabel USERNAME er lik ola

Silent installasjon - valg av stier

Dersom en eldre versjon av programmet allerede er installert

Prioriteringsrekkefølge for valg av stier:

1. Gammel versjon vil avinstalleres og den nye installeres med samme oppsett som den gamle hadde.

Nyinstallasjon etter avinstallasjon

Prioriteringsrekkefølge for valg av stier:

1. Kommandolinjeparаметre.
2. Parametre fra sist installasjon.
3. Standardverdier.

Førstegangsinstallasjon

Prioriteringsrekkefølge for valg av stier:

1. Kommandolinje parametre.
2. Standard verdier.

Avinstallasjon

Eksempel:

```
msiexec /uninstall TerrainXX.msi /quiet /!*v TerrainXX_log.txt
```

Lisens

Innledning

Gemini Terrain og Gemini 3D Field bruker samme lisenssystem. Løsningen er laget på bakgrunn av tilbakemeldinger og ønsker fra våre kunder, samt for å bedre våre interne system og rutiner. Funksjonalitetene gir helt nye muligheter for lisenshåndtering, og vil bidra til økt fleksibilitet for brukerne våre.

Merk at du kan ha enten en egen lisensfil for bare Gemini 3D Field eller Gemini Terrain, eller én lisens som inneholder tilgang for begge programmene. Dersom lisensen din gjelder begge programmene, merk at disse kan kjøres samtidig.

Lisenser med tilgjengelige moduler aktiveres via en aktiveringskode som tilsendes pr. e-post til firmaets kontaktperson for programvaren.

Alle lisenser registreres i en sentral lisensdatabase. Man må derfor være tilkoblet internett når lisenser aktiveres, oppdateres og deaktiveres.

Kontaktinformasjon for lisenshenvendelser

Spørsmål rundt aktivering av lisenser kan rettes til vår supporttelefon tlf. 73 80 45 11 eller e-post support@volue.com.

Øvrige henvendelser angende salg og utvidelser kan meldes inn på vår felles e-post gemini@volue.com

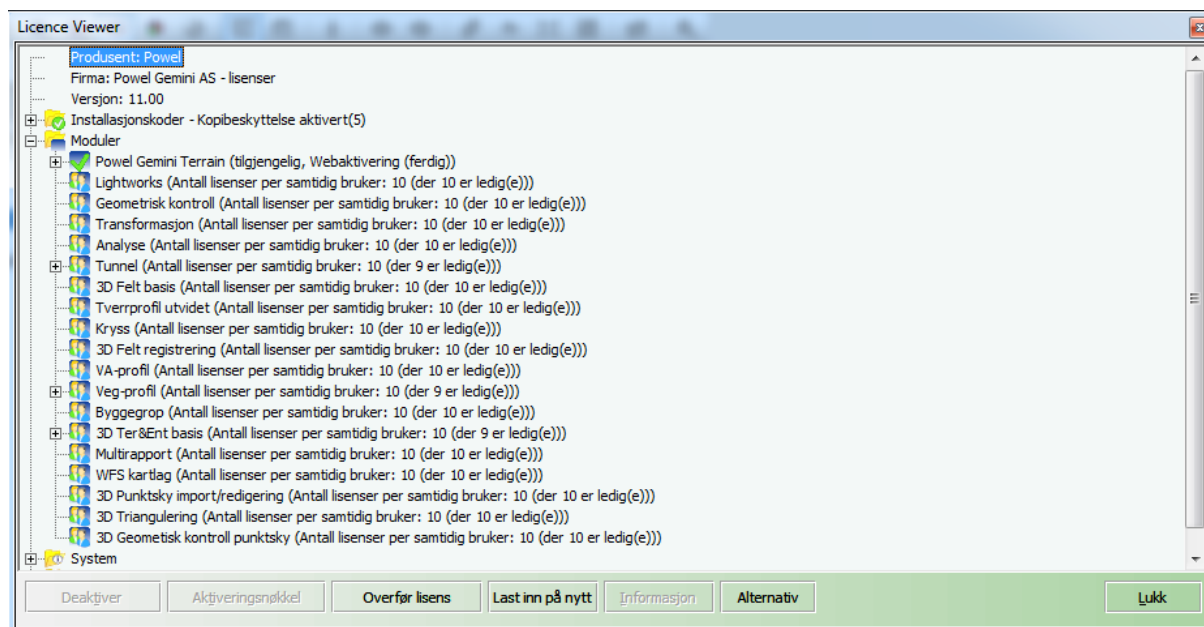
Du kan også kontakte en av våre selgere direkte, kontaktinformasjon finner du på denne siden:

<https://www.volue.com/construction-software/construction-sales-team>

Hva inneholder lisensen?

Lisensen inneholder informasjon om tilgjengelige moduler og kundeforholdet. Hvilke moduler som er aktive og tilgjengelige finnes i Gemini Terrain under **Innstillinger Gemini Terrain - Personlige innstillinger – Lisensinformasjon - Lisensdetaljer**.

Gemini Terrain



Figuren over er et eksempel på en nettverkslisens med ti brukere hvor bare en bruker er aktiv i noen av modulene.

- **Installasjonskoder**
Interne koder tilsvarende modulene.
- **Moduler**
Viser man hvilke moduler som er tilgjengelige, og hvor mange brukere som bruker programmet samtidig.
- **System**
Hvor lisensfilen ligger lagret og ytterligere systeminformasjon knyttet til denne.
- **Konfigurasjon**
Informasjon om hvorvidt man har vedlikeholdsavtale (kode 1) eller ikke (kode 0), type lisens og selve lisensnummeret.

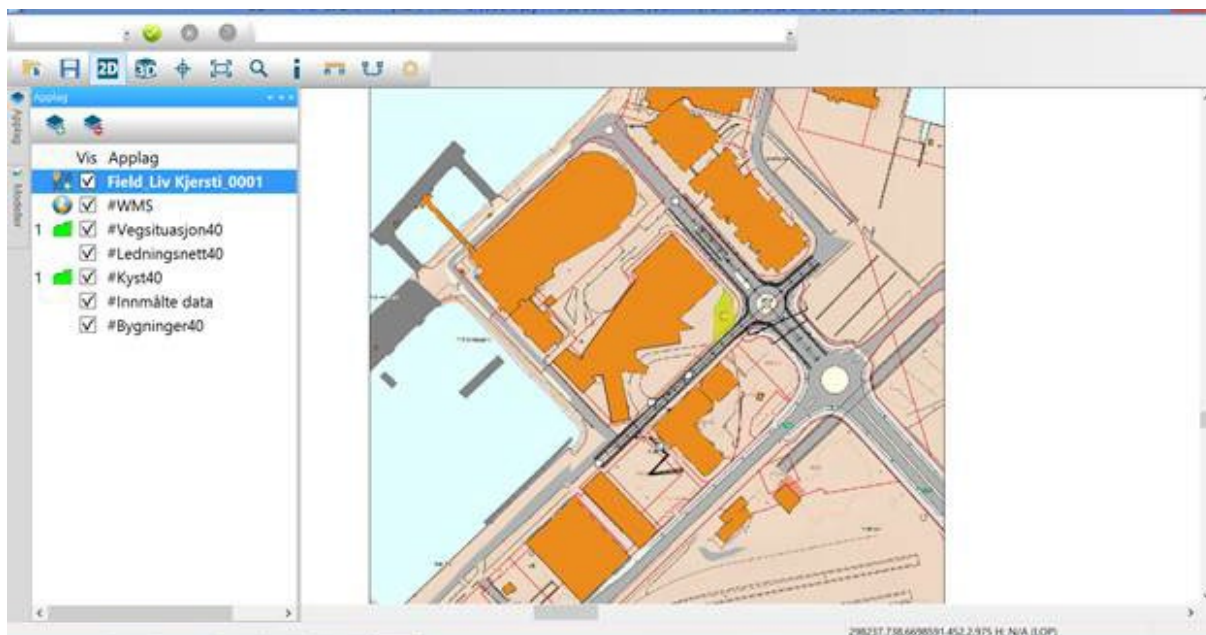
Gemini 3D Field

For Gemini 3D Field har vi to ulike moduler:

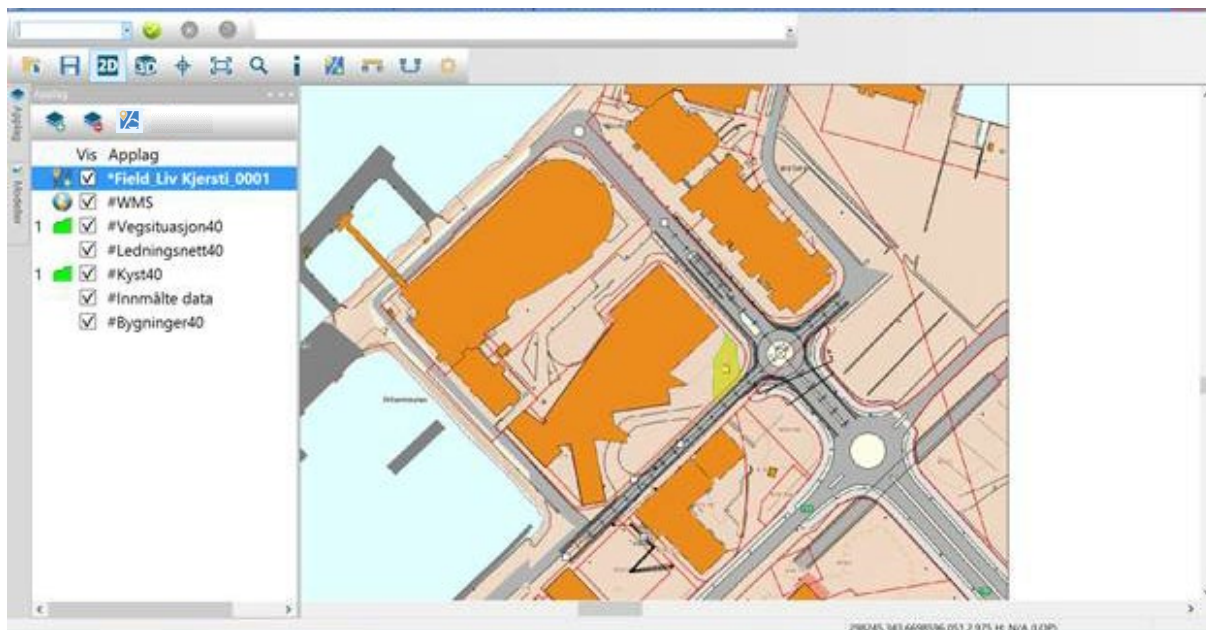
1. **Basic**
Funksjonalitet for innsyn i eksisterende prosjektdata
2. **Registration**
Funksjonalitet for innsyn i eksisterende prosjekter, samt registrering og sending av registrerte data fra felt.

Du vil se hvilken variant av Gemini 3D Field du har ut fra hvilke funksjoner du har tilgang til.

Basic:

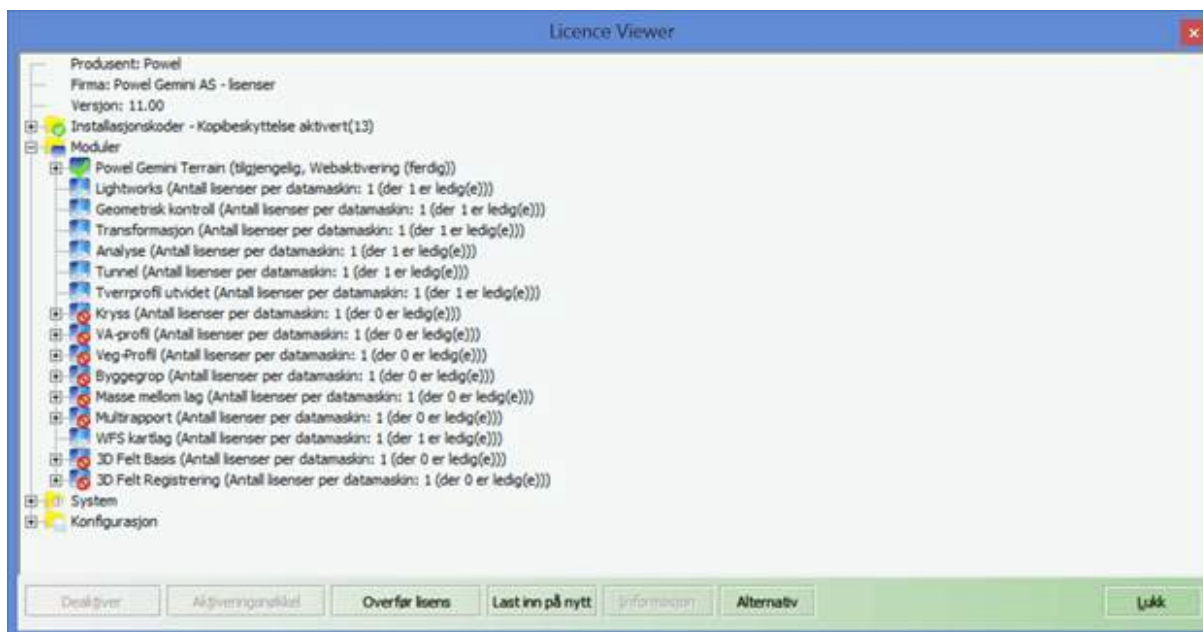


Registrasjon:



Har du både felt- og kontorversjon på samme lisens, kan man se hvilke moduler som er aktive og tilgjengelige i Gemini Terrain under Innstillinger **Gemini Terrain – Personlige innstillinger – Lisensinformasjon - Lisensdetaljer**.

I eksempelet inneholder lisensen moduler for både kontorversjonen og Gemini 3D Field Registrasjon inkl. Gemini 3D Field Basic:



Lisenstyper

For Gemini Terrain og Gemini 3D Field har vi tre forskjellige lisenstyper.

Enbruker

For individuelle brukere eller for små til mellomstore bedrifter, som ønsker et gitt antall brukere. Lisensen kan installeres på én maskin. Den er *ikke* avhengig av nettverksopkobling for å fungere. Lisensnummeret låses mot maskinen den har blitt installert på, og kan raskt oppdateres med nytt innhold og funksjonalitet.

USB

For alle typer brukere som ønsker en mer fleksibel lisensbruk enn lokal enbrukerinstallasjon. Den bygger på samme prinsipp som enbrukerlisensen, men den vil installeres på en USB-minnepinne som fysisk kan flyttes til ulike maskiner og brukere.

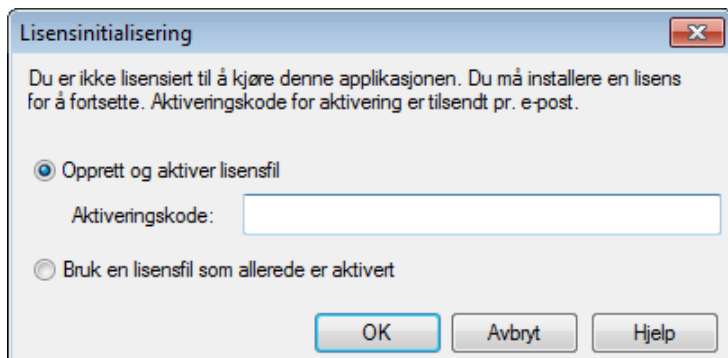
Du kan bruke hvilken som helst USB-minnepinne, så lenge den har innebygget serienummer. Hvilke USB-minnepinner som har serienummer, er produsentavhengig. Er du usikker, finnes det programvare for å sjekke dette, eksempelvis USBDeview.

Nettverk

For mellomstore til store organisasjoner med mange brukere som ønsker et fleksibelt og flytende lisenssystem. Lisenstypen skal ivareta den varierte bruken og lokasjonen til bedriften sine ansatte. Løsningen er basert på et gitt antall *samtidige* brukere. Programvare og lisens kan installeres på et ubegrenset antall maskiner, hvor bruken reguleres av antall påloggede brukere. Bedriften står derfor fritt til å velge den modellen som passer best til deres bruk. Den kan raskt oppdateres med flere samtidige brukere dersom behovet endres. Lisenstypen krever tilgjengelig nettverk for oppkobling mot lisens.

Aktivering av lisenser

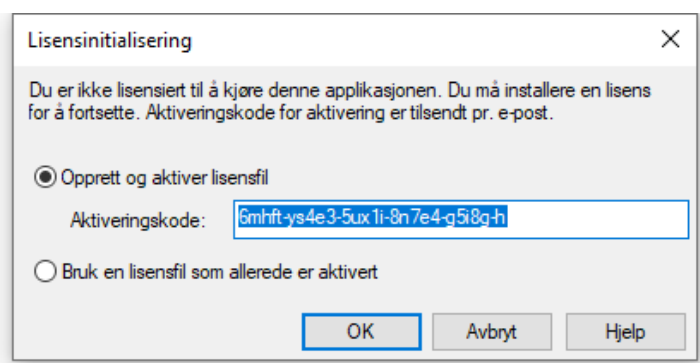
Alle lisenser aktiveres via den mottatte aktiveringskoden. Når man starter programmet uten å ha aktivert en lisens tidligere, åpnes dialogen for å aktivere lisensen.



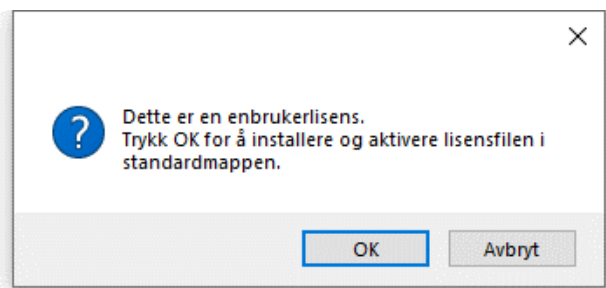
Fremgangsmåten er litt forskjellig avhengig av om det er en enbruker-, USB- eller nettverklisens. Disse er beskrevet hver for seg nedenfor, i tillegg følger en felles del som er lik ved alle lisens typer. Fremgangsmåten er felles for de gjeldende programmene, selv om programnavnene i dialogene selvsagt vil variere.

Enbrukerlisens

1. Huk av for **Opprett og aktiver lisensfil**, tast inn aktiveringskoden og trykk **OK**.



2. Trykk **OK** i meldingen som kommer opp:



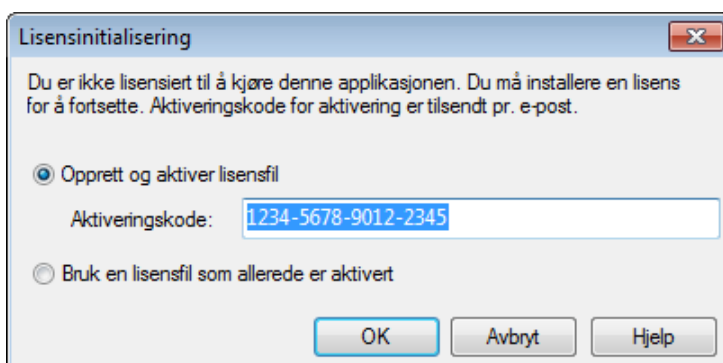
3. Dialogen for aktivering av lisensen starter. Trykk **Neste**.



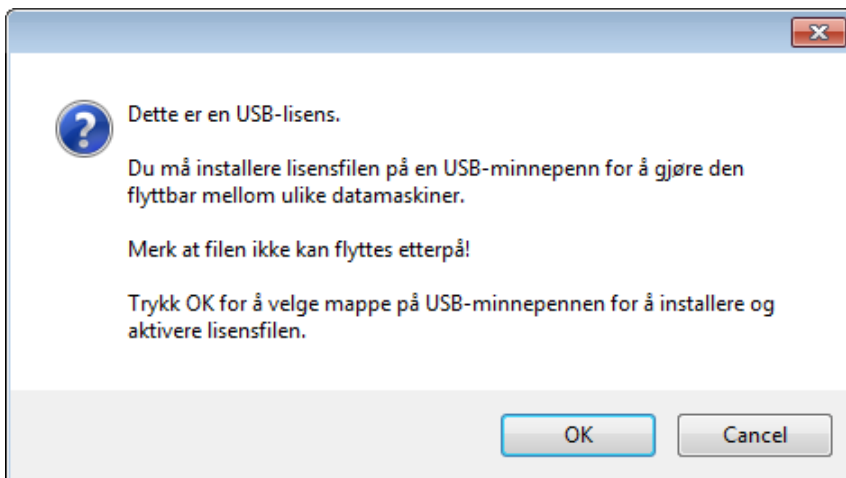
Videre beskrivelse ligger i kapittelet **Aktivering av lisenser - Felles**.

USB-lisens

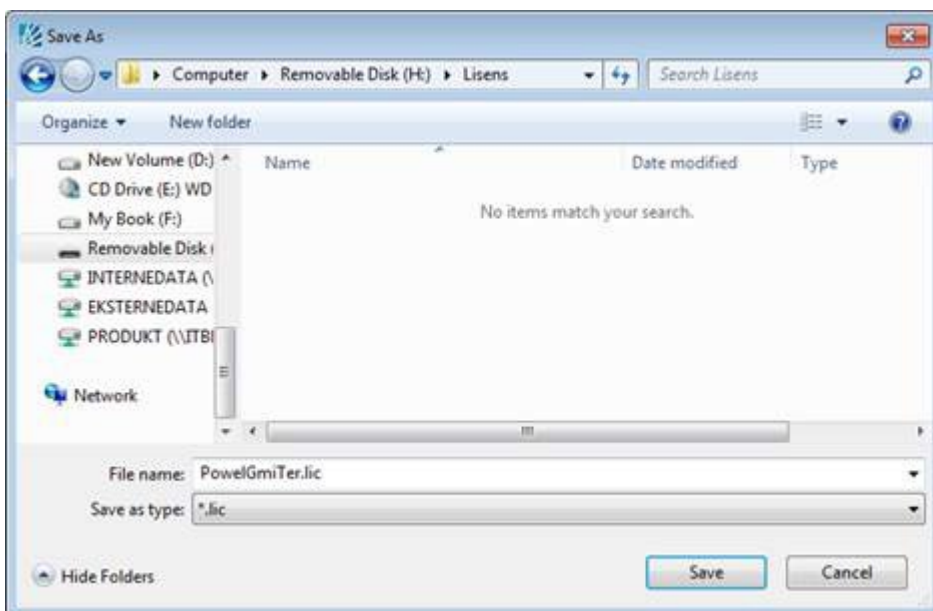
1. Plugg ønsket USB-minnepenn i nettbrettet.
2. Huk av for **Opprett og aktiver lisensfil**, tast inn aktiveringskoden og trykk **OK**.



3. Trykk **OK** i meldingen som kommer opp:



4. Velg minnepenn og eventuell mappe hvor lisensen skal lagres og trykk **Lagre**:



Merk at filnavnet *ikke* skal endres.

Får du feilmelding når du aktiverer på USB-minnepinne, har du sannsynligvis en minnepinne uten serienummer.

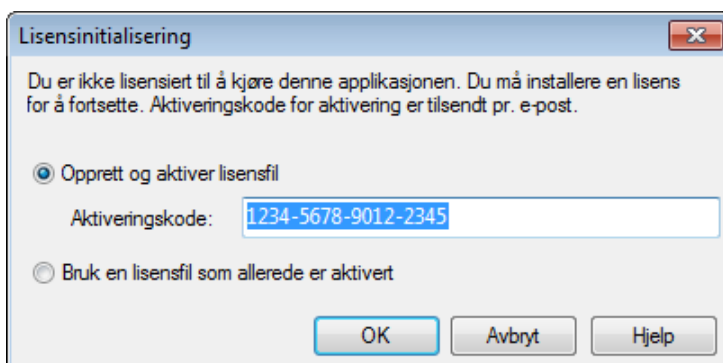
5. Dialogen for aktivering av lisensen starter. Trykk **Neste**.



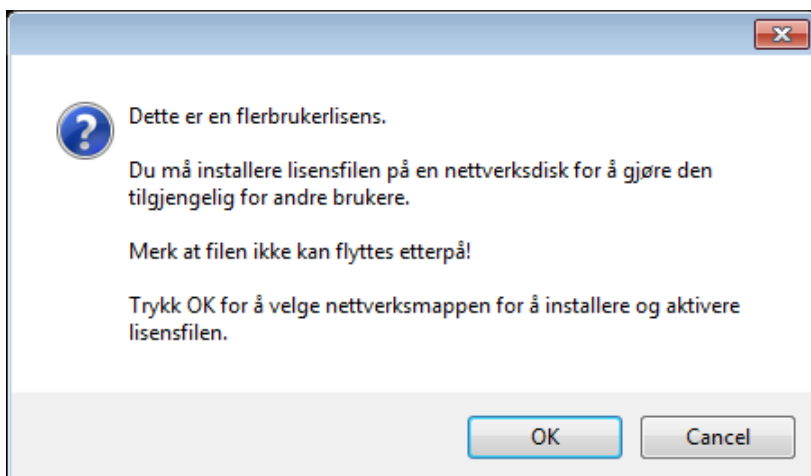
Videre beskrivelse ligger i kapittelet **Aktivering av lisenser - Felles**.

Nettverkslisens

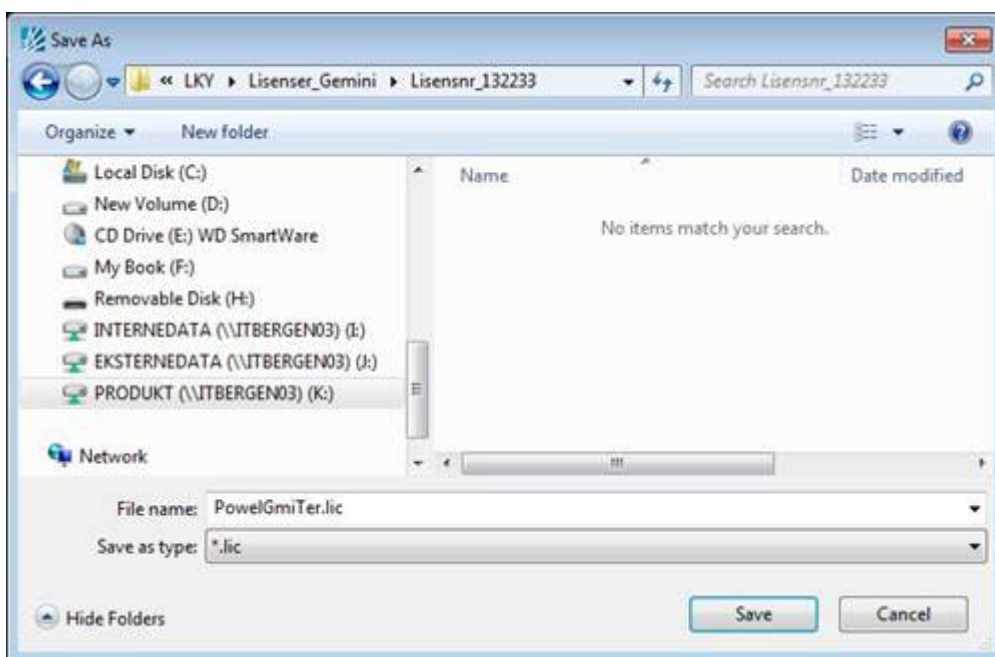
1. Huk av for **Opprett og aktiver lisensfil**, tast inn aktiveringskoden og trykk **OK**.



- Trykk **OK** i meldingen som kommer opp:

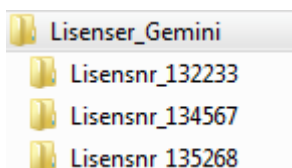


- Velg plassering i nettværket for hvor lisensen skal lagres og trykk **Lagre**:



Merk at filnavnet *ikke* skal endres.

Dersom du ønsker å installere flere lisenser som brukerne skal kunne bytte mellom, må du opprette en egen underkatalog for hver lisens:



Merk at lisensfiler *ikke* må flyttes etter at lisensen er aktivert!

4. Dialogen for aktivering av lisensen starter. Trykk **Neste**.



Videre beskrivelse ligger i kapittelet **Aktivering av lisenser - Felles**.

Merk:

Aktiveringskoden for nettverkslisens skal bare aktiveres en gang og ikke distribueres ut til den enkelte bruker. Den enkelte bruker skal velge «Bruk en lisensfil som allerede er aktivert» og trenger bare å få oppgitt hvor lisensfilen er lagret.

Aktivering av lisenser - Felles

1. Etter å ha trykket **Neste** i velkomstdialogen for aktivering av lisenser, må man fylle inn aktiveringsdata.
2. Skriv inn navn, firma og e-postadresse. Aktiveringskoden samsvarer med det du la inn tidligere. Trykk **Neste**.

Aktivering av Gemini Tereng

volue

Vennligst fyll inn aktiveringsdata

Fyll inn all nødvendig informasjon for aktiveringsprosessen.

Skriv inn aktiveringskoden

5mhft-ys4e3-5ux1j-8n7e4-g5i8g-h

[Hvor finner du aktiveringskoden?](#)

Skriv inn navn/firma

Liv Kjersti Ynnesdal / Volue AS

Skriv inn din e-postadresse

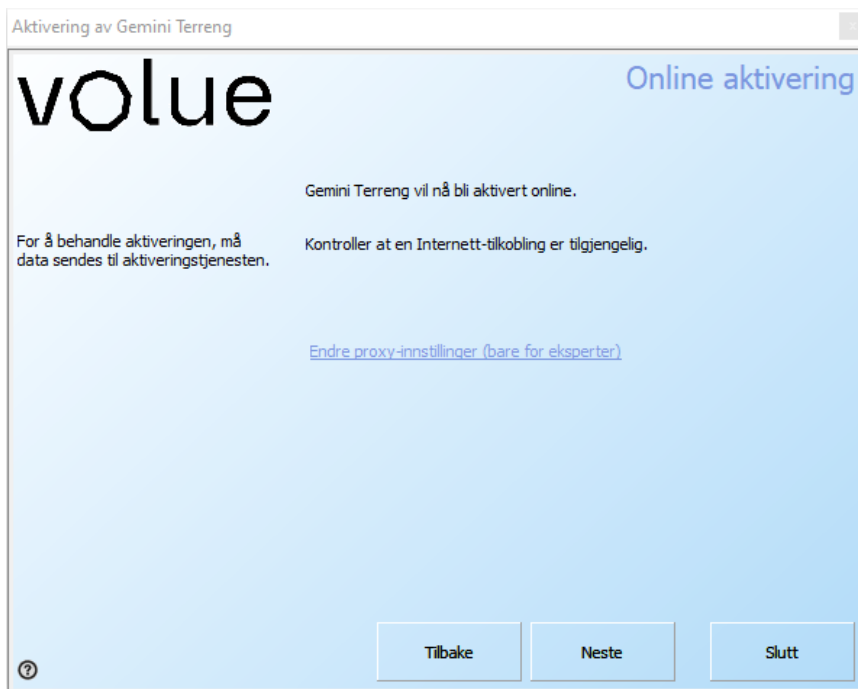
liv.kjersti.ynnesdal@volue.com

Tilbake Neste Slutt

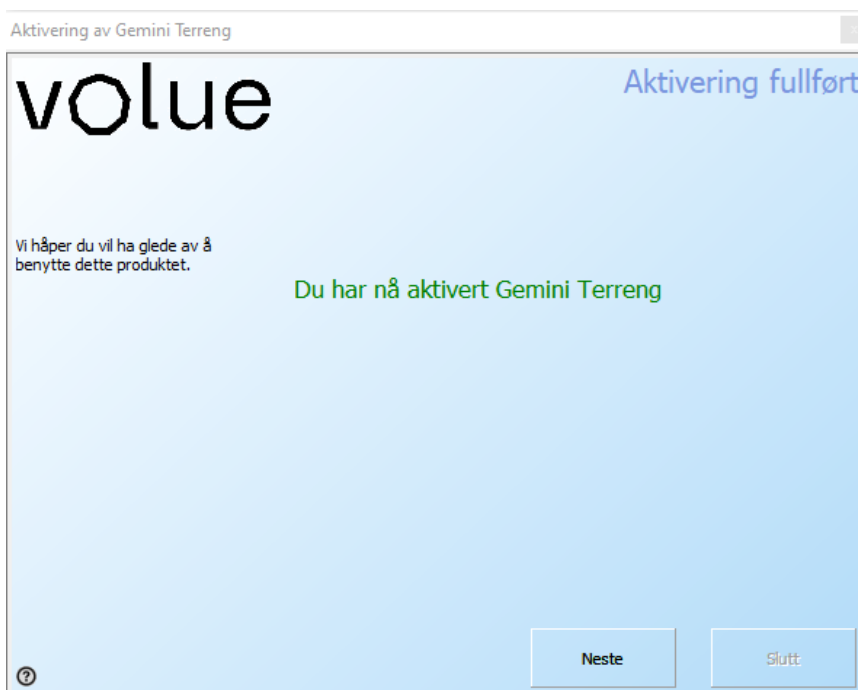
3. Trykk **Neste** i dialogen som kommer opp.

Lisensen blir nå aktivert online i henhold til lisensdatabasen for Gemini.

En kopi av lisensfilen hentes fra databasen og lagres på angitt plassering på minnepenn, nettverk eller lokalt på nettbrettet. For enbrukerlisenser er standard plassering C:\Users\<
bruker>\AppData\Local\Power\Terrain.



4. Lisensen er aktivert. Trykk **Neste**.



5. Trykk **Lukk** i siste meldingen som kommer opp:



Aktiveringen er fullført og vellykket, du kan nå starte å bruke programmet.

Sjekk av gyldig lisens

Programmet sjekker automatisk hver tredevte dag om lisensen fremdeles er gyldig ved online oppkobling mot lisensdatabasen.

Dersom man ikke er tilkoblet Internett, vil en melding om at lisensen må verifiseres innen syv dager. Brukeren har da syv dager på seg til å koble PC-en eller nettbrettet til Internett og få verifisert lisensen. Dette vil da skje automatisk ved tilkobling og start av programmet.

Vanlige spørsmål om lisenssystemet

Nedenfor følger en liste med svar på de vanligste spørsmålene rundt lisenssystemet.

Har ikke mottatt aktiveringskode

Dersom ikke ditt firmas kontaktperson har mottatt aktiveringskoden, ikke nøl å ta kontakt med oss. Kontaktinformasjon er å finne i innledningen for kapittelet om Lisens.

Oppdatering eller ny hovedrelease av programmet

Ved oppdatering eller ny versjon av programmet vil det ikke være behov for å endre/flytte lisensen.

Ved installasjon av ny hovedrelease finner programmet automatisk plasseringen til lisensfilen.

Feilmelding "Den inngitte aktiveringskoden er ikke gyldig"

En ikke gyldig aktiveringskode er tastet inn. Prøv på nytt (aktiveringskoden kan også kopieres og limes inn) og ta kontakt med oss dersom problemet vedvarer.

Merk at aktiveringskode og lisensnummer *ikke* er det samme.

Formatet på aktiveringskoden er eksempelvis 1234-5678-9012-3456, mens lisensnummeret består av seks siffer slik, 123456.

Bytte mellom aktive lisenser

Avhengig av om man har tilgang til flere lisenser gjennom firmaet, kan man som bruker ha flere aktiverte lisenser. Disse kan man bytte mellom ved å huke av for valget **Bruk en lisensfil som allerede er aktivert** (Innstillinger Gemini Terrain - Lisensinformasjon – Installer eller bruk annen lisens).

Fremgangsmåte Gemini 3D Field:

1. Dialogen for lisensinitialisering starter automatisk dersom sist brukte lisens ikke er tilgjengelig/aktiv, eksempelvis at minnepinnen med en USB-lisens er koblet fra.
2. Huk av for **Bruk en lisensfil som allerede er aktivert** og trykk **OK**.
3. Bla til plasseringen for lisensfilen, som kan ligge både lokalt, i nettverk eller på en USB-minnepenn.
4. Merk lisensfilen (*.lic) og trykk **Åpne**.
5. Programmet leser inn den valgte lisensfilen og tilgjengelige moduler i programmet endres i samsvar med valgt lisensfil.

Fremgangsmåte Gemini Terrain:

1. Åpne **Innstillinger Gemini Terrain** på **Verktøy-menyen**. Gå til **Lisensinformasjon – Installer eller bruk annen lisens**. Dialogen vil starte automatisk dersom sist brukte lisens ikke er tilgjengelig/aktiv, eksempelvis at minnepinnen med en USB-lisens er koblet fra.

2. Huk av for **Bruk en lisensfil som allerede er aktivert** og trykk **OK**.
3. Bla til plasseringen for lisensfilen, som kan ligge både lokalt, i nettverk eller på en USB-minnepenn.
4. Merk lisensfilen (*.lic) og trykk **Åpne**.
5. Programmet leser inn den valgte lisensfilen og tilgjengelige moduler i programmet endres i samsvar med valgt lisensfil.

Fått nytt nettbrett/minnepenn/sti til filplassering i nettverk

Lisenser kan overføres fra gammelt til nytt nettbrett, en minnepinne til en annen eller til en ny nettverksplassering (avhengig av lisenstype) ved å deaktivere den på nåværende enhet og deretter aktivere den på den nye.

For å deaktivere gå til følgende plassering:

- Gemini Terrain
Innstillinger Gemini Terrain – Lisensinformasjon – Lisensdetaljer – Overfør lisens - Deaktiver nå.
- Gemini 3D Field
Det er foreløpig ikke mulig å selv deaktivere lisenser i feltversjonen.

For å aktivere følg standard fremgangsmåte for aktivering av enbrukerlisenser/USB-lisenser/nettverkslisenser.

Oppdatering av lisens

Ta kontakt med oss dersom du ønsker å oppdatere lisensen din med for eksempel flere moduler. Eksisterende lisens vil da bli oppdatert i vår lisensdatabase.

For å få endringene tilgjengelig, oppdateres lisensen enkelt ved å velge:

- Gemini Terrain:
Innstillinger Gemini Terrain – Lisensinformasjon - Oppdater lisens...
- Gemini 3D Field
Dersom du starter feltversjonen, vil programmet lete etter moduler for å kjøre Gemini 3D Field. Om modulen mangler, vil du få mulighet til å lete etter oppdateringer på vår lisensserver.

Lisensen er ikke lenger gyldig

Ta kontakt med oss dersom du uventet får melding om at lisensen ikke lenger er gyldig. Student- og evalueringlisenser *blir* ugyldige en gitt dato etter opprettelse, ordinære lisenser settes ugyldige ved avsluttet avtale.

Har flyttet lisensfilen og programmet virker ikke mer

Aktiverte lisensfiler må ikke flyttes eller endres (overskrives, endre navn, ...), de vil da slutte å virke.

Kun enbrukerlisenser kan om nødvendig flyttes etter deaktivering. Flerbruker- og USB-lisenser skal ikke flyttes/enders når de er aktiverte eller deaktiverte.

Dersom man overskriver en eksisterende lisensfil med en annen, ødelegger man tilgangen til den første lisensen. Den kan da ikke gjenskapes, support må kontaktes for å få opprettet en ny lisens.

VPN

Lisensene skal fungere via VPN-tilkobling.

Serverlisenser anbefales likevel ikke for Gemini 3D Field grunnet behov for nettilgang til enhver tid.

7.3 og tidligere versjoner av Gemini Terrain

Disse versjonene fungerer som de har gjort tidligere med lisensfilen GMI.CFG

Demomodus i Gemini Terrain

Ved behov for evalueringlisens, ta kontakt med oss.

Hvordan bruke en USB-lisens på ulike PC-er

1. Aktiver en USB-lisens på en minnepenn (fremgangsmåte beskrevet over).
2. Når lisensen skal benyttes på en annen PC/nettbrett, avslutt programmet *først* og koble *deretter* fra minnepinnen.
3. Ta med minnepinnen til et nytt nettbrett og plugg i minnepinnen.
4. Start programmet
5. Huk av for **Bruk en lisensfil som allerede er aktivert** og trykk **OK**.
6. Bla til lisensfilen på minnepinnen, merk fila og trykk **Åpne**.
7. Programmet er klart til bruk.
8. Når arbeidet avsluttes, lukk programmet *før* minnepennen kobles fra PC/nettbrett.

Nettverkslisens

Nedenfor er det samlet svar på en rekke spørsmål rundt nettverkslisens.

Bruk av RDP (Remote Desktop Protocol).

Dersom en bruker RDP til å koble seg til en fysisk maskin på jobben, vil følgende skje.

Lisenssystemet vil oppfatte dette som om 2 stk. prøver å koble seg til lisensfila.

- Bruker av Hjemme-PC
- Bruker av Jobb-PC

Det vil derfor ikke være mulig å starte enbrukerlisens.

Bruk av nettverkslisens vil legge beslag på 2x lisenser.

Er det bare fysiske filer som skal ligge på en filshare ? (eller er det en lisensserverinstallasjon som skal gjøres)

Det er bare en fysisk fil som skal ligge på nettverket (ingen serverapplikasjon)

Må brukere ha skrivetilgang til området eller holder det at brukere har lesetilgang

Brukerne må ha skrivetilgang.

Tåler applikasjonene at de peker til lisensfil med en UNC-path ? (for eksempel så er O:\-området (sentralt) [\\xxxx\open](#))

Ja. Det er faktisk et krav at det skal være en UNC-path. Dersom man kobler til en lisensfil gjennom en mapped drive (O:) så vil programmet automatisk gjøre dette om til en UNC-path.

Et tilleggskrav er at alle brukere må dele filen gjennom samme share, dvs. at UNC-path til lisensfilen må være lik for alle brukere.

Viktig ved bruk av nettverkslisens

Brukere av nettverkslisenser har til tider opplevd problemer. Den vanligste årsaken til dette er at en eller flere av brukerne sitter på en treg nettverksforbindelse, noe som fører til at den felles lisensfilen (*.lic) ikke kan oppdateres slik den skal og ender med en filstørrelse på 0 kb.

Opplever man dette *anbefales det sterkt å vente* til nettverksforbindelsen fungerer tilstrekkelig til at det igjen kan skrives til lisensfilen. Dette gjelder også dersom nettverksforbindelsen brytes fullstendig. Dersom man tvinger programmet til å avslutte, ødelegges lisensfilen og lagres permanent med størrelse 0 kb, noe som også vil påvirke andre samtidige brukere og senere bruk av lisensfilen.

Nettverk – gjenopprette fra backup

I tilfeller der filen blir ødelagt, vil hvilken som helst av brukerne kunne gjenopprette lisensfilen fra siste backup

Hva skjer når lisensfilene blir ødelagt mens flere bruker programmet?

1. Innloggede brukere får lov til å jobbe i programmet selv om filen er ødelagt
2. En ny bruker logger seg på nettverklåsen. Programmet fanger nå opp at lisensfilen er ødelagt, og gir følgende melding:



3. Bruker velger her **Slutt** og en ny dialog dukker opp:



Denne gir en mulighet til å prøve på ny. Vi anbefaler at man her trykker **Ja** for å forsøke en gang til. (Programmet vil gi deg denne muligheten *to* ganger.)

4. Om problemet vedvarer, kan man trykke **Nei**, og en får opp denne meldingen:



Dersom en nå trykker **Ja** vil programmet hente en sikkerhetskopi, og programmet åpnes som normalt. Brukere som jobber i programmet vil ikke bli påvirket.

Dersom en velger å trykke **Nei**, får en mulighet til å velge en annen lisensfil, eller aktivere en ny.

Modul mangler

Det er samme lisensfil som kan brukes for både Gemini 3D Field og Gemini Terrain. Hva man har tilgang til bestemmes av hvilke moduler som er gjort tilgjengelige i lisensfilen. For noen brukere er det også samme lisensfil som brukes i de to programmene.

Dersom man forsøker å kjøre Gemini 3D Field, men bare har lisens for kontorversjonen, får man følgende melding:



Tilsvarende melding får man også dersom man bare har lisens for Gemini 3D Field, men forsøker å kjøre kontorversjonen.

Dersom lisensen har blitt oppgradert uten at man selv har oppdatert den, kan man svare **Yes** i meldingen og automatisk få oppdatert lisensen. Dersom lisensen ikke inneholder noen oppgradering, vil man bli tatt videre til dialogen for **Lisensinitialisering** og får muligheten til å taste inn aktiveringskode for ny lisens eller velge en annen aktivert lisens.

Gamle prosjekter

Vi bør alltid vurdere prosjekt for prosjekt om vi skal ta i bruk ny versjon eller slutføre i eksisterende versjon. Vi må sette oss inn i hva som er nytt, eksempelvis nye byggeregler, og sjekke om de får konsekvenser for oss (eventuelt ta kontakt med vår support hvis noe er uklart). Dersom vi tar i bruk ny versjon anbefaler som alltid å ta backup av prosjektet før vi jobber videre med det i ny versjon.

Husk også å kopiere eventuelle brukerdefinerte filer, eksempelvis **MetadataUserNor.json**, fra forrige versjons User-mappe til den nye versjonens User-mappe etter installasjon av programmet.

Se ellers brukerdokumentasjonen under avsnittet **Gamle prosjektfiler** for bruk av eldre prosjektdata i ny versjon.

Komme i gang med Gemini Terrain

Installasjonen legger snarvegen **Gemini Terrain XX** på Start-menyen under programgruppen **Gemini Software**, der XX står for versjonsnummeret.

Starte Gemini Terrain

Demo-prosjektet som følger med installasjonen åpnes første gang du starter programmet. Neste gang starter programmet med det prosjektet som sist var i bruk.

Demo-prosjekt

Med installasjonen følger det et demo-prosjekt. Demo-prosjektet er et greit utgangspunkt for å se på kart- og landmålte data, samt prosjekterte objekter som veg, VA og byggegrop.

Hjelpetekster

Hjelpeteksten til Gemini Terrain finner vi på menylinjen under **Hjelp – Hjelp....** Den inneholder to hoveddeler:

1. Brukerdokumentasjon
2. Eksempeldokumentasjon

Kapittelet om **Brukerdokumentasjon** gir mer generell informasjon om funksjonaliteten i programmet.

Eksempeldokumentasjon inneholder detaljerte løsningsforslag som leder deg gjennom typiske arbeidsoppgaver steg for steg. Eksemplene går ikke i dybden i noen av temaene de berører. Det kan derfor være lurt å stanse opp, og lese mer om de emnene du ønsker å forstå mer av i brukerdokumentasjonen. Oppgavene i eksempeldokumentasjonen er også filmet og tilgjengelige i egen spilleliste på vår YouTube-kanal [Construction by Volue](#).

De fleste dialogene inneholder også en Hjelp-knapp. Hvis vi trykker på denne, får vi opp programmets dialoghjelp med en beskrivelse av valgene i dialogen.

Tips:

Søkefunksjonen i hjelpen for brukerdokumentasjon og eksempeldokumentasjon søker også i dialoghjelpen.

Problembeskrivelser

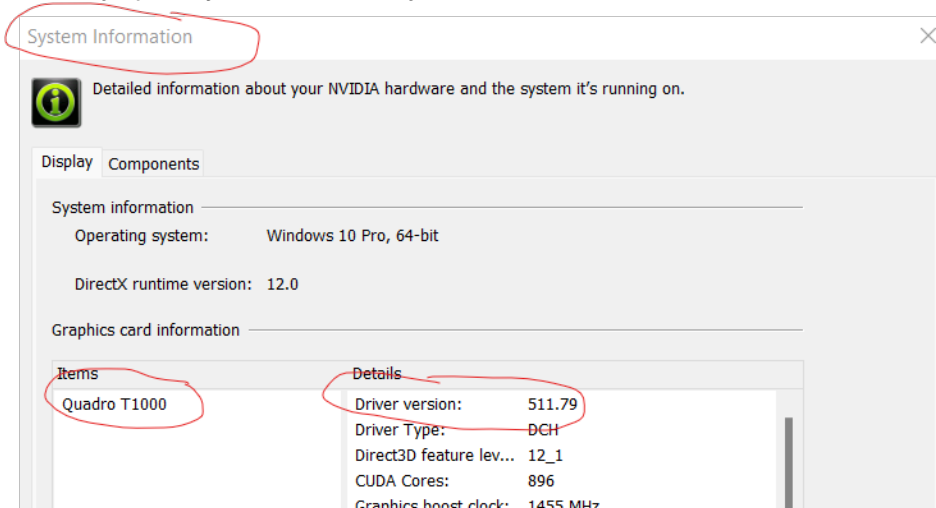
Hvordan velge grafikkort for Gemini Terrain

Mange PC-er har dedikerte grafikkort som brukes til mer krevende programmer, i tillegg til det integrerte grafikkortet. Vanligvis bytter Windows 10 automatisk mellom grafikkort, men for å sikre at Gemini skal fungere best mulig, så må vi sette opp at det dedikerte grafikkortet blir brukt.

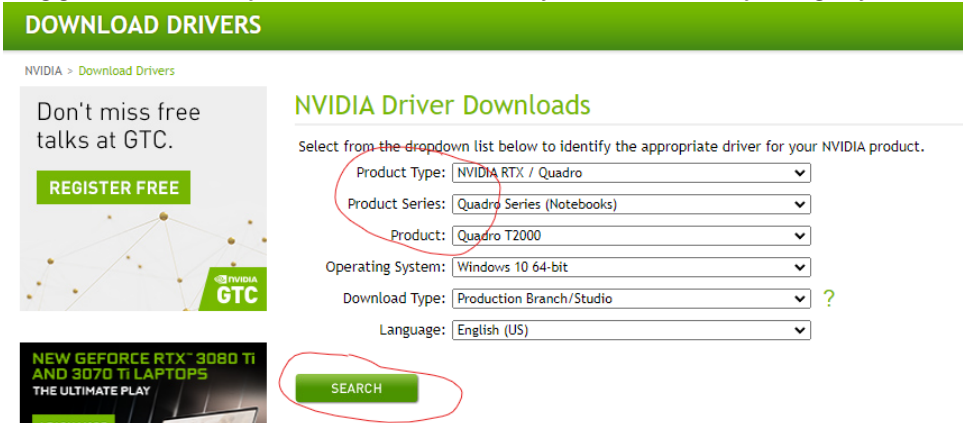
Så hvordan tvinger du et program til å bruke et dedikert grafikkort? I Windows 10 kan du gjøre dette direkte fra **Settings** eller gjennom appene for grafikkortet, NVIDIA eller AMD.

Kort beskrivelse på hvordan dette gjøres direkte i NVIDIA

1. Åpne **NVIDIA Control Panel** for å sjekke hvilket skjermkort du har (egen app, kan lastes ned fra Microsoft Store).
2. Gå til Hjelp – Systeminformasjon i NVIDIA Control Panel.



3. Gå til leverandøren sin hjemmeside <https://www.nvidia.com/> og velg **Drivere** (øverst mot høyre).
4. Legg inn informasjonen du fant under Systeminformasjon og trykk **Søk**



- Sjekk versjonsnummer på tilgjengelig driver og last eventuelt ned denne hvis den er nyere.

NVIDIA > DRIVERS > NVIDIA RTX / QUADRO DESKTOP AND NOTEBOOK DRIVER RELEASE 510

NVIDIA RTX / QUADRO DESKTOP AND NOTEBOOK DRIVER RELEASE 510

Version: R510 U3 (511.79) ^{WHQL}
 Release Date: 2022.2.14
 Operating System: Windows 10 64-bit, Windows 11
 Language: English (US)
 File Size: 640.19 MB

DOWNLOAD

RELEASE HIGHLIGHTS | SUPPORTED PRODUCTS | ADDITIONAL INFORMATION

- Sett så Gemini Terrain til høy ytelse i NVIDIA Control Panel:

NVIDIA kontrollpanel

Eil Rediger Skrivebord 3D-innstillinger Hjelp

Tilbake

Velg en oppgave...

- 3D-innstillinger
 - Juster bildeinnstillinger med forhåndsvisning
 - Behandle 3D-innstillinger**
 - Angi Fysisk-konfigurasjon

Behandle 3D-innstillinger Gjenopprett standardinnstillinger

Du kan endre de globale 3D-innstillingene og definere overstyringer for bestemte programmer. Overstyringene blir automatisk brukt hver gang de angitte programmene startes.

Jeg vil bruke følgende 3D-innstillinger:

Globale innstillinger | Programinnstillinger

Windows OS styrer nå valg av grafikkoprosessor.
 Åpne [Windows grafikkinnstillinger](#)

1. Velg et program du vil tilpasse:
 Legg til Fjern Gjenopprett

Vis bare programmer som finnes på denne maskinen

2. Velg hovedgrafikkoprosessor for dette programmet:
 NVIDIA prosessor med høy ytelse

3. Angi innstillingene for dette programmet:

Funksjon	Innstilling
Skarpere bilde	Bruk global innstilling (Av)
Aktiver overlegg	Bruk global innstilling (Av)
Anisotropisk filtrering	Bruk global innstilling (Programstyrt)
Anti-aliasing med flerbildesampling (MFAA)	Bruk global innstilling (Av)
Anti-aliasing - FXAA	Bruk global innstilling (Av)
Anti-aliasing - gjennomsiktighet	Bruk global innstilling (Av)

Beskrivelse:
 Denne funksjonen øker nivået av skarphet, detaljer eller klarheten i programmer.

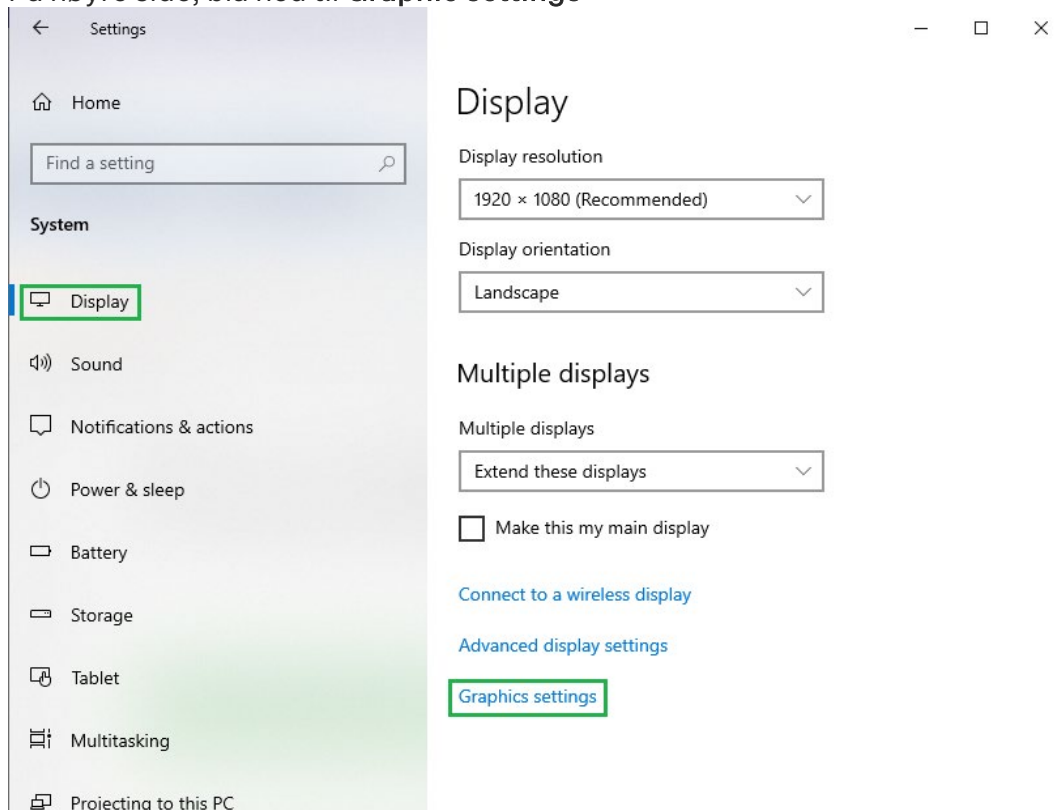
Vanlige bruksscenerier:

- Så på skarpere bilde for å øke nivået av skarphet i programmet.
- Bruk skarpere for å justere nivået av skarphet.
- Bruk ignorer kornethet på film for å redusere for mye skarphet i programmer som bruker kornethet på film.

Systeminformasjon

Kort beskrivelse på hvordan dette gjøres direkte i Windows 10

1. Åpne grafikkinnstillingene i Windows 10:
 Åpne app for **Settings** og velg **System**
 Trykk på **Display** i listen til venstre.
 På høyre side, bla ned til **Graphic settings**



2. Velg type program:
 For Gemini Terrain velger vi **Desktop app** i nedtrekksmenyen
3. Velg program:
 Trykk på **Browse**
 Finn og merk **Ter.exe**
 Trykk på **Add**

🏠 Graphics settings


Graphics performance preference

Choose between better performance or battery life when using an app. You might need to restart the app for your changes to take effect.

Choose an app to set preference

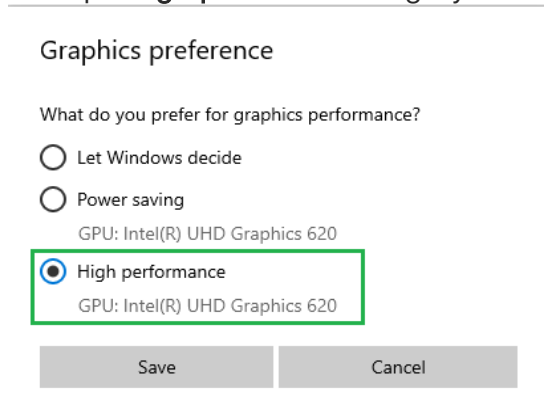
Desktop app

Browse

 **Terrain**
 Let Windows decide
 C:\Program Files\Gemini\Ter17\Exe\TER.EXE

Options Remove

4. Velg skjermkort for valgt program:
Trykk på **Options** i ruten for Gemini Terrain
Klikk på **High performance** og trykk **Save**



Problemer med musen

I Gemini Terrain trenger du en mus med tre knapper.



All zooming i modellen foregår med midterste musetast. For at dette skal fungere best mulig må vi av og til konfigurere driveren. Siden det finnes mange forskjellige musen på markedet, har vi ikke en generell beskrivelse for dette.

Ta kontakt med Gemini support dersom du ikke får musen til å fungere som den skal.

Problemer med Excel-maler

Excel-malene inneholder makroer som automatisk fyller ut dataene i arket. Excel kan av sikkerhetsmessige årsaker være innstilt til automatisk å fjerne disse makroene når du åpner malen.

Microsoft 365

Åpne Excel.

Velg **Alternativer** på menyen **Fil**

I dialogen som da kommer opp, velg menyen **Klareringscenter** og velg **Innstillinger for klareringscenter**

I klareringscenteret kan du gå inn på **Makro** og tillate alle makroer å kjøre, eventuelt med melding/varsel slik at du må bekrefte kjøring hver gang.

Office 2010

Åpne Excel 2010.

Velg **Alternativer** på menyen **Fil**

I dialogen som da kommer opp, velg menyen **Klareringscenter** og velg **Innstillinger for klareringscenter**

I klareringscenteret kan du gå inn på **Makro** og tillate alle makroer å kjøre, eventuelt med melding/varsel slik at du må bekrefte kjøring hver gang.

Office 2007

Åpne Excel 2007.

Trykk på Office-knappen i øvre venstre hjørnet og velg **Alternativer for Excel** helt nederst.

I dialogen som da kommer opp, velg menyen **Klareringscenter** og velg **Innstillinger for klareringscenter**.

I klareringscenteret kan du enten gå inn på **Makro** og tillate alle makroer å kjøre, eller du kan gå inn på **Klarerte plasseringer** og legge inn stien til Gemini Terrain og krysse av for alle undermapper. Du må her i tillegg kanskje legge inn stien til prosjektkatalogen dersom de ligger på server eller lignende.

Excel 2003

Excel 2003 er ferdig konfigurert. Når du åpner en mal som inneholder makroer vil du få opp et vindu som spør om du vil åpne med eller uten makroer. Når du åpner malen, skal du alltid åpne med makroer.

Komme i gang med Gemini 3D Field

Starte Gemini 3D Field

Gemini 3D Field finner du under tilgjengelige apper under Gemini Software.

Første gang du starter programmet vil du få spørsmål om lisensfil. Valg for dette er beskrevet ovenfor.

Demo-prosjektet som følger med installasjonen åpnes første gang du starter programmet. Neste gang starter programmet med det prosjektet som sist var i bruk.

Demo-prosjekt

Med installasjonen følger det et demo-prosjekt, Demo-Felt-Nor. Demo-prosjektet er et greit utgangspunkt for å se på kart- og landmålte data, samt prosjekterte objekter som veg, VA og byggegrøp.

Hjelpetekster

Eget dokument Gemini 3D Field beskriver tilgjengelige funksjoner og arbeidsoppgaver i Gemini 3D Field. Her ligger det også eksempeloppgaver for Gemini 3D Field. Det er lagt vekt på å gjøre Gemini 3D Field så enkelt å bruke at dialoghjelp i programmet er overflødig.

Berøringsskjerm

Gemini 3D Field er ikke avhengig av ekstern mus/tastatur. All navigering og valg av funksjoner gjøres ved å peke i skjermen, men ekstrautstyr kan også benyttes. Navigeringen er intuitiv, men det er noen få forskjeller på å navigere i 2D og 3D.

volue

KONTAKTINFORMASJON

Volue Technology AS

Holtermanns veg 7

7030 Trondheim

Telefon: +47 73 80 45 11

E-post: gemini@volue.com

www.volue.com/no/products-and-services/gemini-terrain